

Biopavimento PURLINE | wineo 1500

Istruzioni di installazione doge/piastra a incollo



Il **Biopavimento PURLINE wineo 1500 in formato doge/piastra da incollo** è una pregiata pavimentazione in poliuretano ecologico. È ricavato dall'ecuran, un composto ad alte prestazioni ottenuto prettamente da oli vegetali, come l'olio di colza o di ricino, e da componenti minerali presenti in natura, come il gesso.

Di seguito vengono riportate le condizioni necessarie per installare correttamente il **Biopavimento PURLINE wineo 1500 in formato doge/piastra da incollo**. Vi preghiamo di considerare che, in base alla norma EN 16776, le pavimentazioni in poliuretano rappresentano una categoria di prodotti specifica, per cui è pertanto fondamentale osservare le istruzioni di posa. Troverete ulteriori istruzioni nelle schede tecniche relative ai nostri articoli.

Importanti informazioni generali:

Prima di iniziare i lavori, accertatevi che la merce fornita non sia danneggiata. Non si accettano reclami su merce già tagliata o posata. Prima della posa è necessario controllare la corrispondenza del decoro e dell'articolo con quanto ordinato. Posate in un locale solo doghe/piastre dello stesso lotto.

Per la posa di **wineo 1500 in formato doge/piastra da incollo** vigono le norme, le disposizioni e i regolamenti nazionali pertinenti nonché i riferimenti tecnici e le regole riconosciute di settore.

Avvertenza:

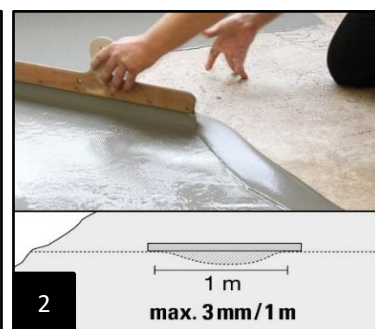
Prima di posare la pavimentazione, il posatore deve verificare l'idoneità alla posa del sottofondo e, ove necessario, segnalarne la non conformità. In particolare in caso di:

- dislivelli superiori alla tolleranza,
- sottofondo non sufficientemente asciutto,
- superficie del sottofondo non sufficientemente dura, troppo porosa e troppo ruvida,
- superficie del sottofondo sporca, ad esempio di olio, cera, vernici, resti di pittura,
- dislivelli fra quota da raggiungere dal pavimento e quota reale del sottofondo,
- temperatura non idonea del sottofondo,
- clima non idoneo del locale,
- assenza di verbale messa in funzione dell'impianto in caso di impianto di riscaldamento radiante a pavimento,
- mancanza di sporgenza della barriera isolante sul perimetro,
- mancanza di identificazione dei punti di misurazione in caso di impianto di riscaldamento radiante a pavimento,
- mancanza di giunti ove necessario

Per livellare il sottofondo e renderlo omogeneamente assorbente, si consiglia di applicare uno strato sufficientemente spesso di apposita rasatura autolivellante (foto 2) per mezzo di tecnica con spatola dentata. È necessario livellare i sottfondi non assorbenti o con barriera all'umidità di risalita con una rasatura spessa **almeno 3 mm**. Vi preghiamo di osservare le avvertenze dei fornitori degli appositi materiali idonei per costruzioni. Durante l'installazione di **wineo 1500 in formato doge/piastra da incollo** su riscaldamenti a pavimento è necessario osservare la norma EN 1264-2 (sistemi radianti alimentati ad acqua per il riscaldamento e il raffreddamento integrati nelle strutture, parte 2). La temperatura sulla superficie del sottofondo non deve superare costantemente i 27°C.

Strumenti necessari per l'installazione (foto 1):

1. Matita
2. Metro estensibile
3. Taglierino a uncino e punta trapezoidale
4. Spago marcatore
5. Spatola per adesivo con dentatura A2
6. Taglierino Linocut
7. Rullo a pressione manuale
8. Frattazzo
9. Rullo articolato da almeno 50 kg



Biopavimento PURLINE | wineo 1500

Istruzioni di installazione doge/piastra a incollo

wineo
THAT'S FLOORING

Acclimatazione:

wineo 1500 in formato doge/piastra da incollo nonché tutti i materiali ausiliari necessari devono acclimatarsi almeno 24 ore prima della posa in piccole pile (foto 3) nei locali in cui vengono posati o limitrofi secondo le condizioni descritte di seguito!



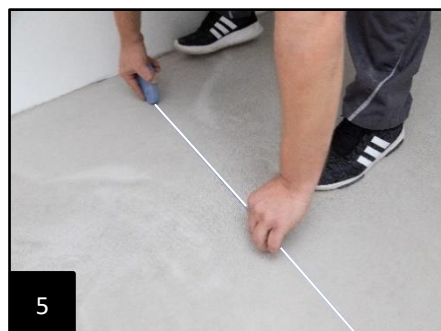
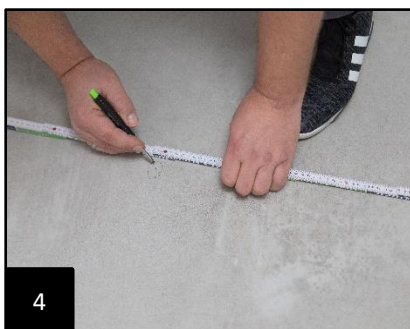
Clima del locale:

- Temperatura ambiente nel locale > 18°C (ma non più di 26°C)
- Temperatura del pavimento > 15°C (ma non più di 22°C)
- Umidità relativa dell'aria < 65%

Si deve garantire che durante l'acclimatazione e la fase di reazione dell'adesivo vengano mantenute condizioni climatiche costanti nei locali. Il clima del locale sopraindicato deve permanere almeno 72 ore prima, durante e dopo l'incollaggio della pavimentazione.

Posa:

Per ottenere un risultato di posa ottimale con meno sfrido possibile, si consiglia di misurare la superficie su cui posare il pavimento e suddividerla in base al formato del materiale e alla geometria di posa (foto 4). Vi consigliamo di segnare sul sottofondo le misure delle prime tre file di doghe tramite uno spago marcatore (foto 5) includendo lo spazio di dilatazione perimetrale.



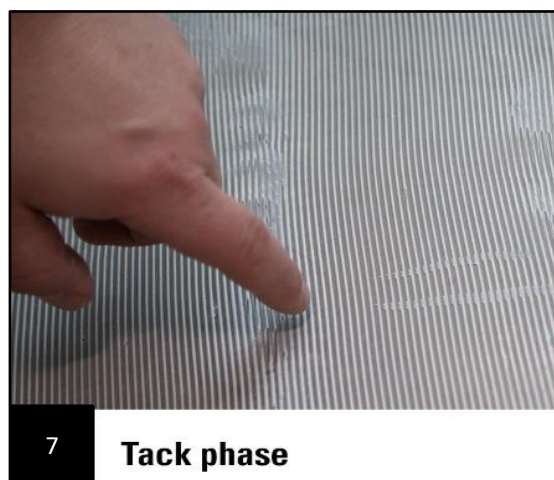
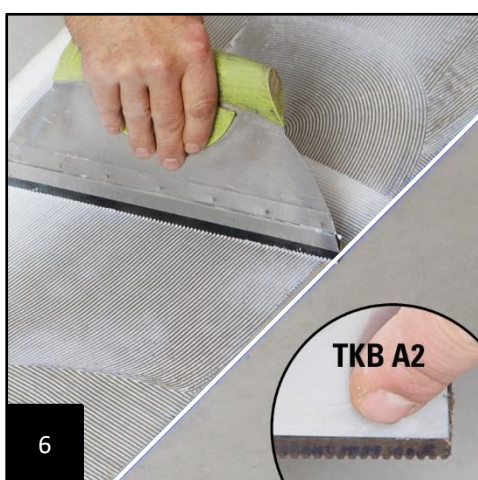
Biopavimento PURLINE | wineo 1500

Istruzioni di installazione doge/piastra a incollo



Stendete in modo omogeneo l'adesivo (foto 6), approvato da Windmüller GmbH, in base alle istruzioni del produttore dell'adesivo con l'apposita spatola per adesivo (solitamente con una dentatura (TKB) A2). Consigliamo di utilizzare colle in dispersione a basse emissioni e prive di solventi, ad es. EC1 o RAL (con certificato ambientale Blauer Engel). Troverete maggiori informazioni nella nostra scheda sugli adesivi raccomandati. Le istruzioni di impiego dei produttori delle colle devono essere osservate. Lasciate respirare la colla in base alle indicazioni del produttore e in considerazione delle condizioni climatiche dei locali. Posate quindi la pavimentazione nella "fase di presa" (foto 7) sullo strato di colla.

(attenzione: **non incollare** durante la fase semiumida)



Le singole doghe/piastre di PURLINE devono essere collocate sullo strato di colla senza fughe e senza tensioni (foto 8). Per ottenere una geometria di posa esteticamente attraente, consigliamo di sfalsare le fughe di testa di almeno 30cm nei formati doge/piastra (foto 9)

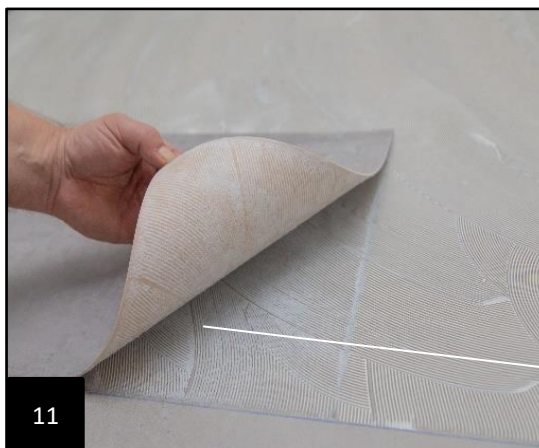
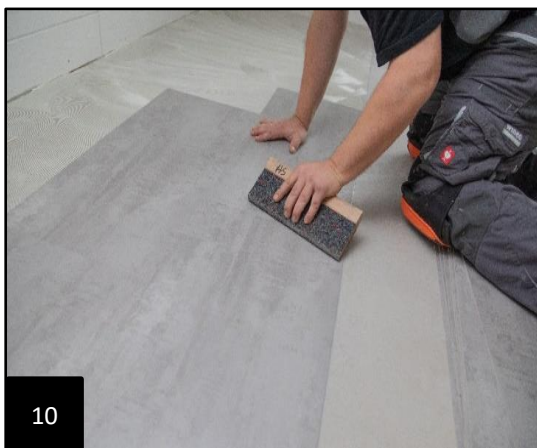


Biopavimento PURLINE | wineo 1500

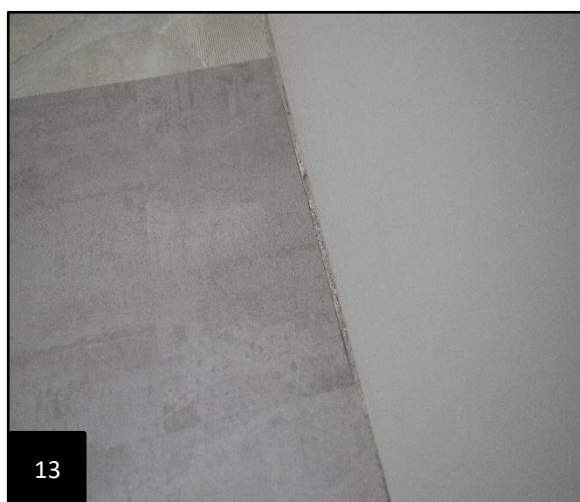
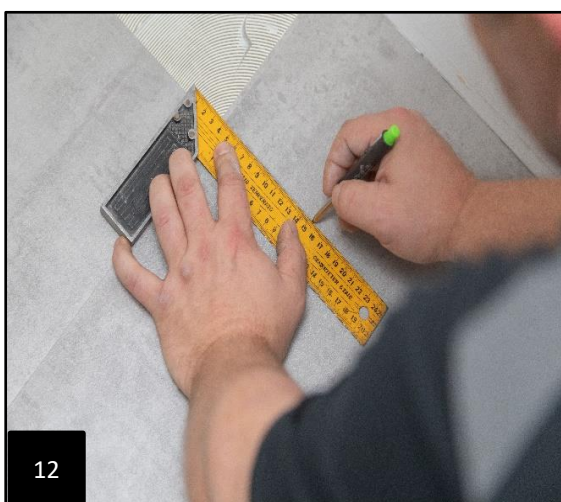
Istruzioni di installazione doga/piastra a incollo

wineo
THAT'S FLOORING

Successivamente le doghe/piastre posate devono essere massaggiate su tutta la superficie con un apposito attrezzo livellante. In questo caso si consiglia un rullo a pressione manuale o un frattazzo (foto 10). Per ottenere un risultato ideale di posa e di utilizzo, bisogna fare attenzione che la colla sia distribuita bene (foto 11) su tutto il retro del pavimento.



Contrassegna la doga/piastra da posare (foto 12) e tagliatela con precisione in modo che rimangano distaccate dal muro perimetrale (foto 13); questo consente di evitare deformazioni e bolle d'aria in concomitanza con le pareti e con i telai delle porte.



Biopavimento PURLINE | wineo 1500

Istruzioni di installazione doghe/piastra a incollo

wineo
THAT'S FLOORING

Per ottenere una finitura ottimale del bordo verso altre pavimentazioni presenti/limitrofe, vi consigliamo l'impiego di un taglierino Linocut (foto 14/15).



Subito dopo avere premuto manualmente e tagliato le doghe/piastre, sul pavimento (foto 16) è necessario far scorrere lentamente il rullo articolato (con un peso di almeno 50 kg) in modo omogeneo. Per le zone dove il rullo articolato non riesce ad arrivare, soprattutto sui bordi, si consiglia di utilizzare un rullo a pressione manuale (foto 17).



La superficie su cui è stata effettuata la posa può essere calpestata (e si possono collocare carichi) solo dopo che la colla è completamente indurita (osservare le indicazioni del produttore della colla).

Vi preghiamo di considerare che per un lavoro finito ma non ancora approvato vige un obbligo di conservazione (protezione della pavimentazione da danneggiamenti dovuti da lavori successivi) da parte dell'installatore. Utilizzare esclusivamente materiale di copertura traspirante. Con l'approvazione parziale, l'obbligo di conservazione per le aree approvate passa al cliente.

Pulizia e manutenzione:

Vi preghiamo di riferirvi alle nostre indicazioni dettagliate per la pulizia e manutenzione sul sito [https://it.wineo.de/!](https://it.wineo.de/)

Le presenti istruzioni di installazione (ultimo aggiornamento 07/2021) annullano e sostituiscono tutte le precedenti versioni.